

# Návod k instalaci plynových konvekčních krbů

## Typ KARMA DECORE

verze „B“

Výrobce



Karma Český Brod a.s.  
Zborovská 693 282 01 Český Brod  
tel.: +420 321 610 511, fax: +420 321 622 289  
internet: [www.karma-as.cz](http://www.karma-as.cz)

NO 08/18

## Vážený zákazníku,

Děkujeme Vám, že jste se rozhodl zakoupit plynový krb značky Karma. Společnost Karma, založená v roce 1910, je nejstarší českou firmou vyrábějící plynové spotřebiče pro domácnost. Dlouholetá tradice a zkušenost jsou zárukou vysoké kvality a spolehlivosti všech našich výrobků. Trvalý dialog s uživateli, důsledná orientace pro potřeby zákazníka a průběžná inovace výrobků pomáhají držet čelní pozici v tomto oboru. Na všech stupních činnosti – od technického vývoje přes materiálové hospodářství a výrobu až po služby zákazníkům – je ve společnosti Karma Český Brod a.s. zaveden systém řízení kvality dle ISO 9001. Ten je zárukou, že maximální kvalita se stala bezpodmínečnou samozřejmostí.



### Důležité

**Před uvedením vašeho plynového krbu do provozu, je nutné si pečlivě přečíst tento návod k instalaci. Zamezte tak chybám při používání zařízení a následně potřebě kontaktovat odborný servis.**

### Věnujte prosím pozornost

Pokud budete kontaktovat odborný servis, připravte si prosím následující informace:

1. Přesný popis závady
2. Vaše telefonní číslo nebo e-mail
3. Čas kdy Vás může navštívit servisní technik
4. Veškeré údaje uvedené na štítku plynového krbu
5. Záruční list a tento Návod obsluhy
6. Další požadavky na servisní firmu

### Likvidace obalových materiálů

Obalový materiál chrání zařízení před poškozením při transportu. Jsou používány obalové materiály šetrné k životnímu prostředí, a proto jednoduše recyklovatelné. Lepenka a papír jsou z větší části vyrobeny ze starého papíru. Tvarované části jsou z volně pěněného styroporu. Polyetylenová fólie je z části vyrobena z druhotné suroviny. Stahovací pásky jsou vyrobeny z polypropylenu. Recyklace obalových materiálů šetří suroviny a zamezuje zvýšenému výskytu odpadů. Specializovaný obchodník obvykle vykupuje obalové materiály. Budete-li obalový materiál likvidovat sami, učiňte tak dle předpisů nebo v recyklačním centru.

### Váš přínos pro životní prostředí

Směrnice 2002/96/ES informace pro konečné spotřebitele.

Následující informace jsou určeny výhradně pro konečného spotřebitele, který produkt vlastní, na kterém je mimo jiné uveden symbol (obr. 1). Tyto symboly se nachází na samolepicím štítku s technickými daty zařízení – typovém štítku a je přilepen na zařízení.

Tento symbol označuje, že zařízení je v souladu se stávajícími elektro-předpisy a elektro-zařízení a současně odpovídá evropské směrnici 2002/96/ES. Z těchto důvodů nesmí být zařízení po skončení jeho životnosti v žádném případě umístěno do domovního odpadu.



 Obr. 1

Zařízení bude bezplatně umístěno na sběrném místě pro elektrická, elektronická zařízení nebo vráceno přímo prodejci, kde bylo zařízení zakoupeno.

Konečný spotřebitel je za předání starého zařízení na sběrné místo přímo zodpovědný. V opačném případě může být za takové jednání dle platného zákona o odpadech udělena pokuta. Řádné třídění odpadů na sběrných místech starých zařízení umožňuje opětovné použití částí zařízení. Pro další informace o sběrných místech se informujte na obci nebo v místě prodeje, kde jste zařízení zakoupili. Výrobci a dovozci jsou přímo zodpovědní za recyklaci zařízení a likvidaci odpadů a také se přímo účastní na kolektivním systému.


### Osvědčení o shodě

Jako výrobce prohlašujeme, (v části technická data na štítku uvedené CE), že zařízení je vyrobeno dle základních požadavků směrnice ES o plynových spotřebičích 90/396/ES.

---

## Informace určené pro odborníky: **instalující firma**

---

 **Instalace plynového krbu musí být provedeny pouze odbornou firmou s příslušnými platnými oprávněními. Uvedení do provozu a případné opravy mohou provádět výhradně firmy s platným osvědčením od výrobce (viz Seznam servisních firem).**

### Pokyny pro instalaci

- Krb smí být připojený výhradně na spalinovou cestu, na které byla provedena revize příslušným odporníkem. Tento dokument je nezbytnou podmínkou uvedení spotřebiče do provozu
- Na přívod plynu ke krbu musí být platná **revize plynu**
- Dodatečné stavební úpravy, které mohou ovlivnit dostatečný přísun spalovacího vzduchu pro spotřebič, jsou zakázány
- Pro připojení krbu k rozvodné síti plynu je nutno dodržet všechny platné normy
- Před instalací je nutné překontrolovat, zda druh a tlak plynu v rozvodu odpovídá nastavení plynového krbu dle štítku
- Krb smí být provozován jen v dobře větrané místnosti s dostatečným množstvím vzduchu pro spalování. Toto platí pro krby kategorie spotřebiče „B“
- Při současném používání plynového krbu a mechanického odvětrávání místnosti, kde je krb instalován (ventilace, sušička prádla apod.) je třeba se ujistit, že tlak v místnosti nevykazuje odchylku (podtlak) více jak 4 Pa (0.04 mbar). Pokud je jakákoliv pochybnost, je nezbytné provést tzv. „4 pascalový test“ (pro více informací kontaktujte servisního pracovníka)
- Instalace v místnostech je zakázána tam, kde hrozí nebezpečí výbuchu nebo výbušné prostředí (např. garáže)
- Je třeba dodržet vzdálenost stěn od zařízení a to minimálně 500 mm v bočním směru
- Topidlo je nutné umístit na nehořlavou podložku, kterou je možné objednat u výrobce
- Aby mohla být snížena vzdálenost od hořlavých materiálů, instalovat nehořlavý ochranný štít (obr. 7)
- Ujistěte se, že na povrchu hořlavých látek za ochranným štítem není teplota větší než 80°C;
- Police nebo závěsy instalované nad plynovým krbem musejí mít minimální vzdálenost od krbu 250 mm
- Hořlavé předměty, které se nacházejí v oblasti záření tepla před krbem, musejí být v minimální vzdálenosti od krbu 500 mm
- Kryt plynového krbu, včetně dílů v oblasti průhledového okna, vnímáme dle zkušební normy jako funkční plochy a proto je nebezpečné se jich za provozu dotýkat, může dojít k popálení
- Kapilární termostat sloužící ke snímání teploty v místnosti a je umístěn na zadní stěně topidla. V případě špatné cirkulace vzduchu v místnosti nebo vlivem příliš chladné stěny, může docházet ke zkreslování provozu a ovlivňování jeho nastavení.

### Umístění a instalace musí být v souladu s normami

- Pro plynové rozvody ČSN EN 1775 – ed. 2, ČSN 38 6462 a TPG 704 01.
- Pro instalaci dle ČSN 73 4201 – ed. 2, ČSN 06 1008,
- Požární klasifikace stavebních výrobků a konstrukcí staveb ČSN EN 13501-1+A1

### Připojení plynu

- Před plynový spotřebič musí být instalován uzávěr v téže místnosti jako spotřebič;
- Nejdélší vzdálenost mezi uzávěrem a spotřebičem je 1,5 m;
- Za uzávěrem musí být šroubení;
- Možno použít bezpečnostní hadice určené na topné plyny – tato musí být schválena pro použití na tyto účely;
- Plynovod nesmí být použit jako nosná konstrukce.

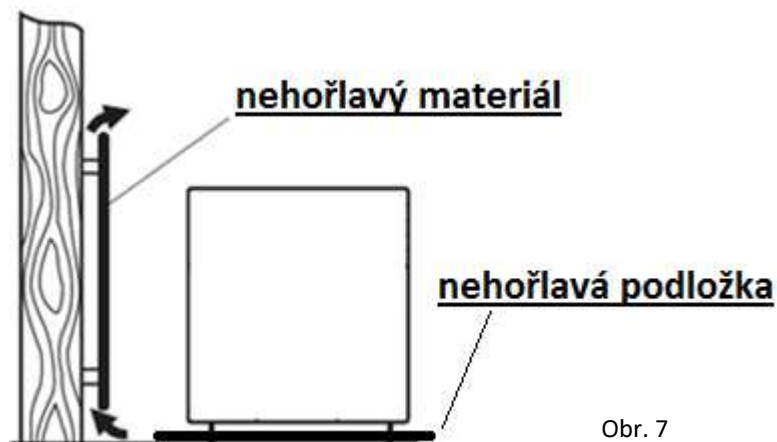
---

## Informace určené pro odborníky: instalující firma

---

### Montáž

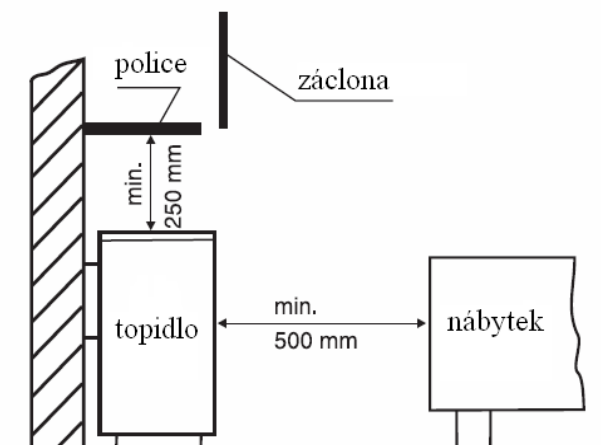
Příklad instalace ochranného štítu proti tepelnému záření (viz obrázek 7). Musíme se ujistit, že na povrchu hořlavých látek za ochranným štítem není teplota větší než 80°C.



Obr. 7

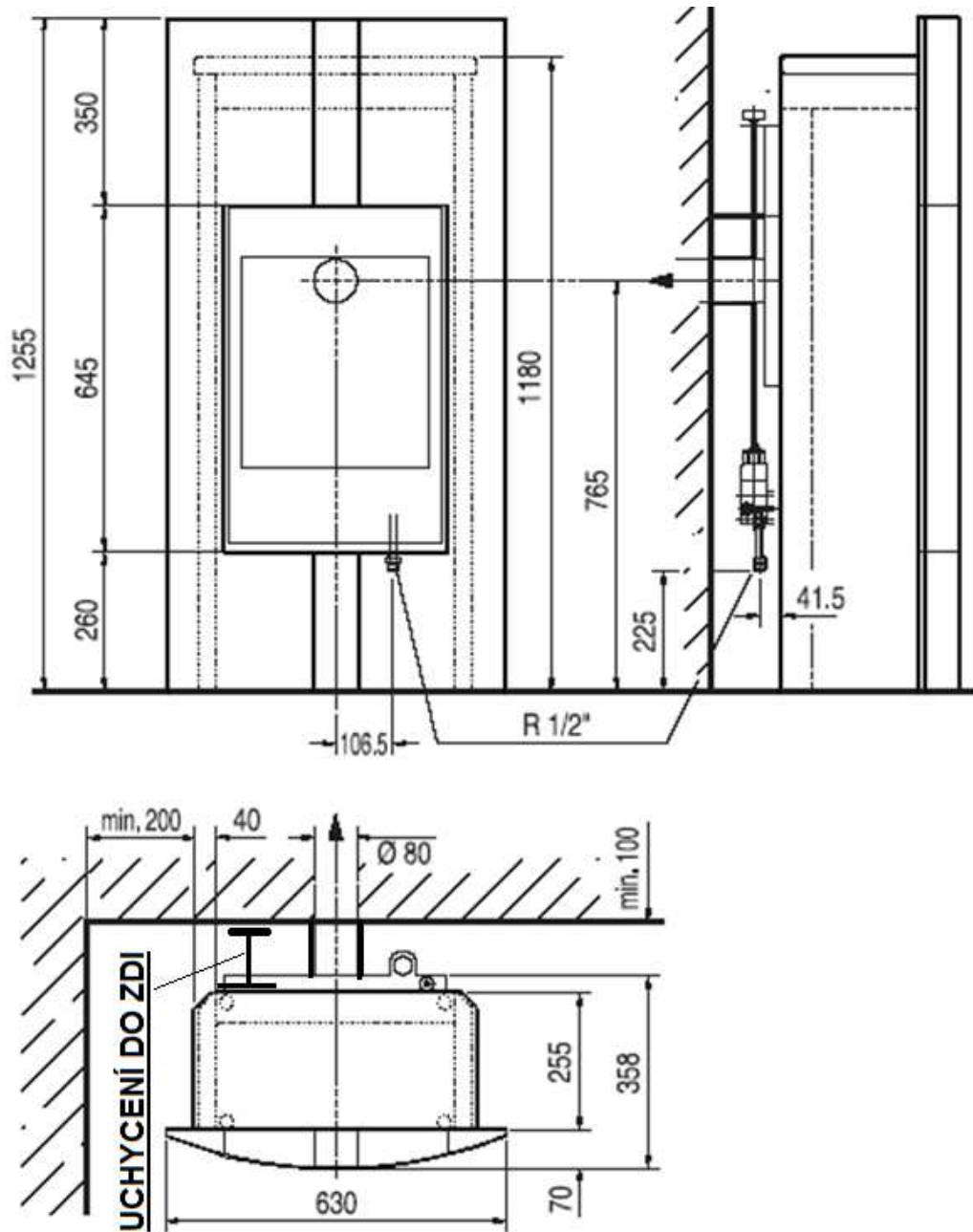
### Vzdálenost hořlavých předmětů (viz obr. 8).

- Police nebo závěsy instalované nad topidlem musejí mít minimální vzdálenost od topidla 250 mm. Hořlavé předměty, které se nacházejí v oblasti záření tepla před topidlem, musejí být v minimální vzdálenosti od topidla 500 mm;
- Pokud je podlaha pod topidlem z hořlavého materiálu, je nutné instalovat ochrannou podložku, a to až do vzdálenosti 300 mm před topidlo. Podložku v různých barvách je možné objednat u výrobce;
- Kryty, mřížky a obložení topidla, včetně předmětů v oblasti průhledového okna vnímáme dle zkušební normy jako funkční pracovní plochy, které mohou vykazovat nebezpečí úrazu vlivem vysoké teploty;
- Čidlo termostatu slouží k zjištění snímání teploty v místnosti a je umístěné na zadní stěně topidla. Doporučujeme zkontrolovat jeho usazení. V případě zakrytí či jiného zastínění hrozí chybné čtení okolní teploty a tím nepřesné funkci provozu topidla.



Obr. 8

## Rozměry topidla Decore



 Vzdálenost zadní stěny zařízení od stěny musí být minimálně 100mm.

Obr. 9

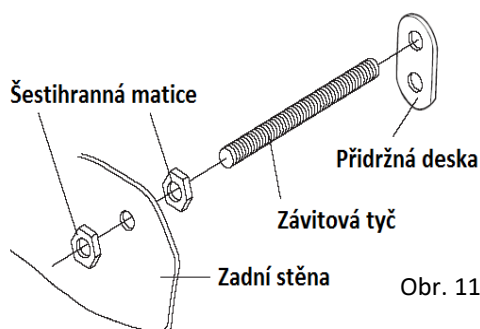
## Informace určené pro odborníky: instalující firma

### Ustavení

- ⚠ Zařízení je dodávané v rozloženém stavu v několika baleních, prosíme, věnujte zvláštní pozornost kamennému obložení.  
K bezpečnému opláštění jsou nutné dvě osoby.
- ⚠ S jednotlivými díly kamenů manipulujte opatrně, protože jsou velmi křehké.

Při montáži postupujte podle následujícího návodu:

1. Usadte odkrytované topidlo na podlahu. Doporučujeme použít vhodnou izolační podložku (k doptání u výrobce). Dodržte odstup od zadní stěny 100 mm, boční vzdálenost 200 mm dle obr. 8 a 9 na stranách 9 - 10). Vodorovnou polohu topidla docílíte pomocí stavitelných nožiček. **Pozor, vodorovná poloha topidla je nezbytnou podmínkou pokračování v instalaci topidla!**
2. Bude-li použito flexibilní připojení rozvodu plynu, musí být zařízení zajištěno proti pohybu a uchyceno na stěnu. K tomuto účelu použijeme přiložené závitové tyče (obr. 11), které namontujeme do otvorů v levé horní části zařízení při pohledu na topidlo zepředu (viz obr. 9 na str. 10). Zajištění provedeme po montáži přídržné desky na stěnu za pomoci obou matic.



3. Nyní osadte topidlo příslušným schváleným kouřovodem a napojte do komínu. **Pozor! Pro tuto operaci je nutné zajistit revizi spalinové cesty.**
  - Připojení topidla ke komínu pomocí kouřovodu je nezbytné provést v souladu s platnými normami a na základě vystavené revizní zprávy. Tuto činnost smí provádět pouze oprávněná odborná firma v oboru kominictví dle platných norem a pravidel (viz str. 8);
  - Servisní technik smí topidlo uvést do provozu až po předložení revizní zprávy od komínu a po napojení topidla na kouřovod příslušnou odbornou firmou;
  - Při prvním uvedení topidla do provozu výrobce doporučuje kontrolu provozu, zda nedochází k vzájemnému ovlivňování jinými spotřebiči (digestoře, ventilátory, jiná topidla) v místě instalace (např. pomocí 4 Pa testu).
4. Topidlo připojíme k rozvodu plynu tak, aby plynový ventil byl na dobře přístupném místě pro servis a běžné ovládání uživatelem.



- Podvlékněte spodní nerezovou lišty **1** dle obr. 10 na str. 11 pod dolní výsek v rámu topidla (viz detail na obr. 13). Snažte se dodržet střed topidla



Obr. 12

- Na každé bočnici topidla jsou 4 oválné výřezy pro uchycení kamenných krytů dle obr. 12. Oproti tomu na každé kamenné bočnici jsou vždy 4 ocelová pouzdra, do kterých předem našroubujte šestihřanné šrouby z dodaného balení. **Pozor! Šrouby do pouzder nešroubujte na doraz! Hlavičku ponechte na vzdálenost 3-4 mm od kamene pro zavěšení.** Nyní uchopte vybranou kamennou bočnici a opatrně nasuňte hlavičky šroubů do všech 4 otvorů a usaďte. Opakujte to stejné s druhou kamennou bočnicí, vždy zešikmenou hranou dozadu (viz str.13 obr. 17).

- Levou polovinu čelního kamenu navlékněte do nerezové lišty **1** a opatrně přisuňte k bočnici a ocelovému čelu topidla.

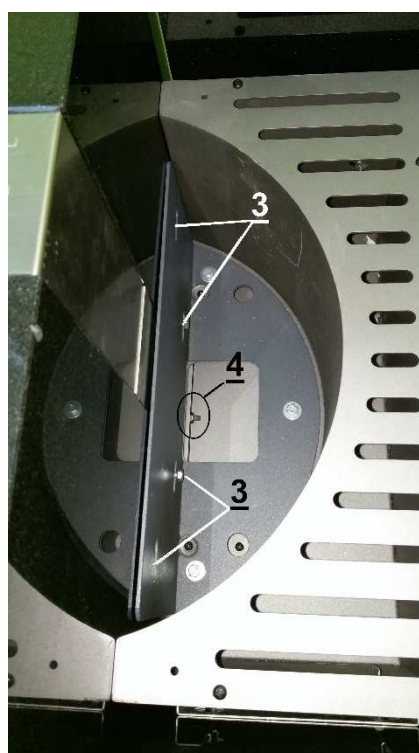


- Vložte nerezovou krycí lišty **2** dle obr. 14.
- Stejným způsobem nainstalujte i druhou čelní kamennou desku.
- Pohled shora (obr. 15) pozice **3** ukazuje na místo, kde jsou nutné našroubovat 2 šrouby pro uchycení každé poloviny čelního kamenného krytu k ocelovému rámu topidla. **Pozor, utahujte s citem, aby nedošlo k vytržení mosazných pouzder z kamenného dílu.**

Obr. 13



Obr. 14



Obr. 15

11. Důležitá je kontrola sesazení obou polovin kamenného obkladu před dotažením 4 šroubů (viz obr. 15 pozice 3). Pohledově musí být spára mezi rámem průhledového okna topidla a kamennými obklady rovnoměrná – viz obr. 16.



12. Nyní můžeme celé topidlo opatrně zakrytovat volně položeným horním víkem a montáž tímto ukončit.

Obr. 16

- ⚠** Následující kroky jsou plně v kompetenci odborné servisní firmy, která vlastní platné osvědčení od výrobce. V opačném případě není možné uplatňovat zákonné záruky na výrobek.



Pohled na sestavené topidlo a usazení kamenného obložení.



Obr. 17







Karma Český Brod a.s. Zborovská 693 282 01 Český Brod  
tel.: +420 321 610 511, fax: +420 321 622 289  
internet: [www.karma-as.cz](http://www.karma-as.cz)

2.3.2018